

МИНИСТЕРСТВО ВНУТРЕННИХ ДЕЛ РОССИЙСКОЙ ФЕДЕРАЦИИ

Федеральное государственное казенное образовательное учреждение
высшего образования
«Уфимский юридический институт Министерства внутренних дел
Российской Федерации»

Кафедра криминалистики

ДИПЛОМНАЯ РАБОТА

на тему «**ОСОБЕННОСТИ РАССЛЕДОВАНИЯ КРАЖ,
СОВЕРШЕННЫХ В РОЗНИЧНЫХ СЕТЕВЫХ МАГАЗИНАХ (ПО
МАТЕРИАЛАМ ТЕРРИТОРИАЛЬНОГО
ОРГАНА ВНУТРЕННИХ ДЕЛ)**»

Выполнила
Пенькова Анна Романовна,
обучающаяся по специальности
40.05.01 Правовое обеспечение
национальной безопасности
2017 года набора, 712 учебного взвода

Руководитель
преподаватель кафедры,
Ермолаева Любовь Николаевна

К защите рекомендуется
рекомендуется / не рекомендуется
Начальник кафедры Э.Д. Нугаева
подпись

Дата защиты «__» _____ 2022 г.

ПЛАН

Введение.....	3
Глава 1. Характеристика краж, совершённых в розничных сетевых магазинах.....	8
§ 1 Понятие краж, совершённых в розничных сетевых магазинах.....	8
§ 2 Уголовно-правовая характеристика краж.....	12
§ 3 Элементы криминалистической характеристики краж, совершённых в розничных сетевых магазинах.....	13
Глава 2. Методика расследования краж, совершённых в розничных сетевых магазинах на первоначальном этапе расследования.....	28
§ 1 Особенности возбуждения уголовного дела.	28
§ 2 Особенности тактики проведения первоначальных следственных действий	30
§ 3 Основные направления деятельности следователя на последующем этапе расследования краж, совершённых в розничных сетевых магазинах	52
Заключение.....	57
Список использованной литературы.....	59

ВВЕДЕНИЕ

Современное состояние криминогенной ситуации в России характеризуется резким обострением негативных тенденций и процессов, связанных с преступностью. В частности, это отражается в структуре корыстной преступности, которая с каждым годом увеличивается, что в основном происходит за счет роста краж чужого имущества. Резко возросло число краж из продуктовых магазинов. Причинами, влияющими на увеличение роста хищений различных форм собственности являются, прежде всего тяжелое социально-экономическое положение большей части населения страны, в частности снижение жизненного уровня населения, безработица, а начиная с 2019 года – и распространение новой коронавирусной инфекции COVID-19. Причинами остаются вышеперечисленные показатели.

Актуальность темы исследования характеризуется тем, что в Российской Федерации розничная торговля является одной из крупнейших отраслей национальной экономики. В розничной и оптовой торговле занято 15,4% трудовых ресурсов страны (более 13 млн. человек из 75 млн. человек общего числа рабочей силы)¹, что является максимальным показателем занятости населения по видам экономической деятельности. После распада СССР в течение двадцати лет развития современной торговли Россия находится на первых местах мирового рейтинга магазинных краж наравне с США, Китаем, Японией, Великобританией, Турцией, другими странами, в которых современные форматы торговли начали появляться гораздо раньше. Сокращение доли традиционного формата торговли («через прилавок» в присутствии сотрудника магазина), стабильный рост российского розничного сетевого рынка с открытой выкладкой товара (формат самообслуживания, открытое размещение товара на полках и стеллажах магазина с отсутствием

¹ Официальный сайт Федеральной службы государственной статистики: URL: https://rosstat.gov.ru/labour_force (дата обращения: 12.10.2021).

сотрудника магазина у места размещения товара), со средней долей рынка более 60% по стране (в Москве, Санкт-Петербурге, Екатеринбурге, Новосибирске, Казани, Краснодаре более 75%), с расширением экспансии в Поволжье, на Урал, Сибирь и Дальний Восток, доказывают актуальность криминалистического исследования сопутствующего негативного феномена – магазинных краж. Оборот розничной торговли за 2020 г. почти на 75% формировался современными форматами, но за это время значительно сократилось количество прилавочных магазинов и всё это связывается с наступлением пандемии коронавирусной инфекции. Количество магазинных краж растет одновременно с развитием розничной сетевой торговли¹. Сокращение реальных располагаемых доходов населения и негативные настроения потребителей как тенденции рынка 2020 г. – первой половины 2021 г., усиленные в условиях распространения новой коронавирусной инфекции и противодействия пандемии COVID-19, являются факторами роста магазинных краж. Стабильно растущая динамика магазинных краж и прогнозируемое экспертами их увеличение, в том числе в связи с изменениями в Уголовном кодексе Российской Федерации² и Кодексе Российской Федерации об административных правонарушениях³ об увеличении стоимости похищенного имущества для наступления уголовной ответственности до 2 500 руб., указывают на необходимость их контроля не только розничными сетевыми компаниями, но и обществом и государством.

Повышение индекса потребительских цен (потребительская инфляция) во второй половине 2020 г., характеризующийся как максимальный в декабре 2020 г. – январе 2021 г., ускорение инфляционных процессов, рост безработицы и снижение реальных располагаемых денежных доходов на душу населения во второй половине 2020 г. – I квартале 2021 г., увеличение нормы сбережений от реально располагаемых расходов как реакция россиян

¹ Лебедь А. Л. Магазинные кражи (шоплифтинг) в обществе потребления. М., 2018. С. 242.

² Далее – «УК РФ».

³ Далее – «КОАП РФ».

пандемию коронавируса, ограничительные меры и экономический кризис, отражаются и на магазинных кражах, демонстрирующих положительную динамику. Тренды потребительского рынка и в ритейле в 2020 г.: 1. COVID-19 - #оставайтесьдома, #сидимдома, #едимдома; 2. ожидаемое снижение доходов населения России по итогам 2020 г.; 3. появление новых кризисных типов потребителей (существенные изменения в потребительском поведении); 4. признание 1/3 потребителей себя пострадавшими; падение частоты покупок (частоты посещения магазинов) при росте среднего чека; 5. значительный рост собственных торговых марок сетей; 6. рост доли объема покупок в стоимостном выражении, совершенный по промо; 7. наибольшие темпы роста каналов, отвечающих новым запросам потребителей: низкие цены – жесткие дискаунтеры, бесконтактные покупки – e-commerce, шаговая доступность – магазины «у дома», специализированные продуктовые магазины отражаются на положительной динамике магазинных краж. Изменившееся в 2020 г. потребительское поведение и появление новых «кризисных» типов потребителей («устойчивые», «пострадавшие» и «обеспокоенные») повлияли и на поведение магазинных воров.

У населения отсутствует уважение и признание частной собственности. Магазинные воры уверены, что их действия не являются противозаконными и не влекут за их совершение правовых последствий (магазин не ассоциируется у магазинного вора с собственником товара, а предстает безликим неопределенным лицом). Для сравнения можно обозначить карманные или квартирные кражи, квалифицируемые по соответствующим частям статьи 158 УК РФ без определения стоимости похищенного имущества и без возможности квалификации совершенного деяния по соответствующим статьям КоАП РФ с соответствующими более мягкими правовыми последствиями. Таким образом, собственность индивида и государства, обеспечена более жесткой уголовно-правовой защитой, чем собственность в сфере торговли. Отсутствие надлежащей ответственности за кражу из магазина стимулирует их рост. Повышение стоимости похищенного

имущества для наступления уголовной ответственности с 03.07.2016 до 2 500 рублей «развязало руки» магазинным вора за мелкие хищения из магазинов. Причиной роста шоплифтинга выступает и нежелание правоохранительных органов регистрировать и расследовать заявления сетей по фактам совершения магазинных краж в связи с малозначительностью.

Поэтому особое значение имеет объективное, всестороннее, более быстрое раскрытие и расследование преступлений данной категории, специфической особенностью которых, является, как правило, очевидность обстоятельств, при которых они совершены.

Объектом дипломной работы являются общественные отношения, возникающие в процессе расследования краж в сфере розничных торговых сетях по продаже продуктов питания и сопутствующих товаров, а также деятельность сотрудников правоохранительных органов по раскрытию, расследованию и предупреждению преступлений данной категории.

Предметом исследования являются закономерности раскрытия и расследования краж, совершенных в розничных сетевых магазинах

Целью исследования является изучение криминалистической характеристики, а также проведение комплексного анализа вопросов методики расследования краж, совершенных в розничных сетевых магазинах.

В соответствии с поставленной целью, в работе предполагается решение следующих задач:

1. Проанализировать понятие краж, совершенных в розничных сетевых магазинах;
2. Раскрыть криминалистическую характеристику краж, совершенных в розничных сетевых магазинах;
3. Выделить особенности возбуждения уголовных дел о кражах, совершенных в розничных сетевых магазинах
4. Охарактеризовать тактику проведения первоначальных следственных действий по делам о кражах, совершенных в розничных сетевых магазинах, а именно осмотра места происшествия, осмотра записей с

камер видеонаблюдения.

5. Наметить основные направления деятельности следователя на последующем этапе расследования краж, совершённых в розничных сетевых магазинах.

Нормативную основу дипломной работы составляют действующее уголовное и уголовно-процессуальное законодательство Российской Федерации, а также другие законодательные и нормативные акты, имеющие отношение к исследуемой проблеме. Теоретическую основу дипломной работы составляют учебники и учебные пособия, опубликованные научные статьи, диссертации и научно-исследовательские работы.

Дипломная работа состоит из введения, двух глав, шести параграфов, заключения, списка использованной литературы и приложений.

В первой главе дипломной работы дается понятие краж, совершённых в розничных сетевых магазинах, уголовно-правовая характеристика краж, криминалистическая характеристика магазинных краж.

Во второй главе дипломной работы раскрываются особенности возбуждения уголовного дела, действия следователя на первоначальном этапе расследования краж, совершенных в розничных сетевых магазинах и основные направления деятельности следователя на последующем этапе расследования данного вида преступления.

В заключении содержатся обобщенные выводы по поводу проведенного исследования.

ГЛАВА 1. ХАРАКТЕРИСТИКА КРАЖ, СОВЕРШЁННЫХ В РОЗНИЧНЫХ СЕТЕВЫХ МАГАЗИНАХ

§ 1 Понятие краж, совершённых в розничных сетевых магазинах

Для России магазинные кражи, их массовость и мобильность, – феномен относительно новый и неизученный. Научных работ по исследованию шоплифтинга в сетевой рознице в отечественной криминалистике почти не представлено. Магазинные кражи регистрируются и в традиционной несетевой торговле, однако масштабность, мобильность и экономическую оценку приобретают именно в сетевой рознице, поскольку совершать кражи в сетях доступнее и удобнее. Безднаказанность за совершение магазинной кражи продуцирует их совершение¹.

Широчайшее распространение магазинных краж, экономические потери как результат их совершения в реальности общества потребления указывает на сформированность феномена так называемого «шоплифтинга» (англ. shop – магазин, lift – подъём, вынос, shoplifter – магазинный вор). Шоплифтинг приобретает характер искаженной, деформированной философии потребления, активной жизненной позиции и стиля, выгодной и оплачиваемой «профессии», нормой поведения.

Определение «магазинная кража» является условным. Легального, законодательно закрепленного определения «магазинная кража» уголовный закон не содержит, также отсутствует и соответствующий квалифицирующий признак. Кражи, совершенные в магазине, предстают разновидностью наравне с карманными, квартирными, гаражными, банковскими и другими видами кражи. Определение «магазинная кража» (шоплифтинг) прочно вошло в терминологию экспертов по торговой

¹ Лебедь А. Л. Розничная сетевая торговля как корпоративная жертва криминального поведения (по материалам г. Санкт-Петербург) // Виктимология. 2020. №2(24). С.18.

безопасности и ритейлеров. Магази́нные кражи (шопли́фтинг) определяются как осознанная противоправная деятельность по хищению товарно-материальных ценностей (товаров) в розничных магазинах современных форматов.

Можно разграничить два подхода к определению шоплифтинга – широкий и узкий (традиционный). Узкое определение магазинных краж включает только кражи, совершаемые посетителями магазинов (покупателями). Широкое определение шоплифтинга включает как, совершаемые кражи посетителями, так и кражи, совершаемые персоналом торговых сетей. Магази́нные кражи регистрируются и в несетевой розничной торговле (сетью признается два и более торгового объекта одного бренда), однако массовость, серийность, мобильность и экономическую значимость они приобретают именно в сетевой рознице, поскольку совершать хищения в сетях доступнее.

Розничные сетевые магазины – совокупность розничных торговых предприятий и других торговых единиц, размещённых на определённой территории с целью продажи товаров и обслуживания покупателей. Торговая сеть обеспечивает возможность быстро, удобно с минимальной затратой сил и времени, приобретать нужные товары и услуги, в условиях свободного выбора из широкого и глубокого ассортимента, недалеко от места работы и жилья, в удобном количестве. Данные магазины имеют торговые помещения и подсобные помещения, базы, обученный персонал.

В России существуют виды розничной торговой сети, характеризующиеся по двум признакам:

1. стационарности;
2. товарно-ассортиментному профилю.

По первому признаку различают 3 вида сети:

- стационарная сеть, наиболее распространенная, включает в себя крупные, технически оборудованные магазины;

- полустационарная сеть, которая в себя включает павильоны, палатки, ларьки, киоски;
- передвижная сеть, функционирующая на принципах разносной и развозной торговли.

По второму признаку различают:

- смешанную (торгующую продовольственными и непродовольственными товарами на одном рабочем месте продавца);
- специализированную (торгующую товарами одной или двух-трех групп или комплексов: одежда, гастрономия, парфюмерия, алкогольная продукция);
- узкоспециализированную (торгующую отдельными подгруппами и видами товаров: детская одежда, детское питание, товары для животных, сыры);
- универсальную (торгующую всеми группами или продовольственных, или непродовольственных товаров: универсамы, супермаркеты, гипермаркеты, универмаги, гастрономы).

Средний размер торговой площади одного магазина. Материально-техническая база магазинов включает здания, сооружения (навесы, площадки), подъездные пути, кабельные линии, техническое оборудование (водопровод, канализация, отопление, освещение, вентиляция), технологическое и торговое оборудование, инструменты и прочий инвентарь.

Виды зданий магазинов:

1. Встроенные (на первых этажах и подвалах жилых домов и учреждений);
2. Встроенно-пристроенные: в которых торговые помещения были вынесены за габариты жилого здания, а остальная группа помещений была размещена в пределах контура этого здания;
3. Кооперированного пользования, которые отдельно стоят, обычно

размещается продовольственный магазин типа «гастроном-универсам» непродовольственные магазины с ассортиментами товаров частого спроса, кафе, кулинария, аптека, отделение связи, мастерская по ремонту одежды, обуви и др.

4. Отдельно стоящие, обычно занятые только одним магазином.

Виды помещений (площадей) магазина: торговые и неторговые.

В группу торговых помещений и площадей магазина включаются: торговые залы, залы кафетериев, места для продажи напитков, игровых автоматов.

Неторговые помещения составляют 5 групп по признаку их назначения.

Первую группу неторговых помещений составляют помещения и площади для приемки, хранения и подготовки товаров к продаже.

Ко второй группе относятся помещения хозяйственного обслуживания оперативных процессов: хранения тары и упаковочных материалов, запасного оборудования, инструментов, прочего инвентаря, спецодежды, мастерские для ремонта тары и оборудования, ремонтно-декорационная мастерская, камера для мусора.

Третья группа — административно-бытовые помещения: размещение кабинетов руководителей, вспомогательных служб, помещения для совещаний, а также гардеробные, уборные, умывальные комнаты, курительные помещения, комнаты для обогрева, отдыха и приема пищи персоналом.

Четвертая группа — технологические помещения.

Пятую группу составляют коридоры для перемещения товаров и движения работников магазина.

Таким образом, определение «магазинная кража» является условным. Легального, законодательно закрепленного определения «магазинная кража» уголовный закон не содержит, также отсутствует и соответствующий

квалифицирующий признак. Кражи, совершенные в магазине, предстают разновидностью наравне с карманными, квартирными, гаражными, банковскими и другими видами кражи. Определение «магазинная кража» (шоплифтинг) прочно вошло в терминологию экспертов по торговой безопасности и ритейлеров. Магазинные кражи (шоплифтинг) определяются как осознанная противоправная деятельность по хищению товарно-материальных ценностей (товаров) в розничных магазинах современных форматов.

§ 2 Уголовно-правовая характеристика краж

Кражей признается тайное хищение чужого имущества (ст. 158 УК РФ)¹. Исходя из данного определения существенным для криминалистической характеристики краж, совершенных в розничных сетевых магазинах, является тайный характер хищения, предполагающий наличие у виновного уверенности, что он действует незаметно для других лиц, и, как правило, отсутствие очевидцев преступления.

Рассматривая квалификацию краж, совершенных в розничных сетевых магазинах, стоит отметить стоимость похищенного имущества, ущерб, который был причинён совершенным преступлением. Размер причиненного ущерба разделяет хищения на: мелкое хищение и простой состав кражи (а также ее квалифицированные виды). А. И. Бойцов пишет, что «из смысла норм УК РФ следует необходимость обязательной денежной оценки любого предмета хищения»². Так, с 2016 г. минимальный размер хищения для возбуждения уголовного дела по ст. 158 Уголовного кодекса РФ был

¹ Уголовный кодекс Российской Федерации : Федеральный закон от 13 июня 1996 года № 63-ФЗ : текст с изменениями и дополнениями на 25 марта 2022 г. – Текст : электронный // Официальный интернет-портал правовой информации : [сайт]. – URL: <http://www.pravo.gov.ru> (дата обращения: 27.03.2022).

² Бойцов А. И. Преступления против собственности. М., 2018. С. 98.

повышен с 1 000 рублей до 2 500 рублей¹. Работники полиции из-за загруженности в работе неохотно выезжают на места совершения краж из супермаркетов, за которые похитителю грозит административная ответственность. Поэтому лица, совершающие кражи на небольшую сумму, прекрасно осознают, что «по мелочам» хозяева торгового предприятия, в силу бюрократических процедур, связанных с оформлением административного правонарушения, в полицию обращаться не будут, а следовательно, за попытку выноса неоплаченного товара правонарушителю в худшем случае грозит его возврат или оплата покупки полностью.

Таким образом, рассматривая уголовно-правовую характеристику исследуемого вида преступлений, можно сказать, что увеличение суммы причиненного имущественного ущерба до 2 500 рублей для привлечения лица к уголовной ответственности за совершенное хищение в сетевой рознице, еще более усугубило сложившуюся криминогенную ситуацию в стране, повысило латентность преступлений рассматриваемой категории.

§ 3 Элементы криминалистической характеристики краж, совершённых в розничных сетевых магазинах

В 1982 году в Алтайском государственном университете была проведена научно-практическая конференция, на которой В. К. Гавло и В. А. Образцовым было введено понятие «криминалистическая характеристика расследования преступлений». До настоящего времени понятие «криминалистическая характеристика расследования преступлений» не использовалось, хотя элементы, по сути её составляющие, затрагивались многими авторами при рассмотрении теоретических вопросов и практических проблем методики расследования отдельных видов преступлений. В последние годы о значении криминалистической характеристики расследования преступлений стали писать и другие авторы.

¹ Челобитчиков М. В. Стоимость похищенного имущества // Законность. 2017. № 3. С. 31–32.

Так, С. Н. Чурилов пишет, что «на основе криминалистической характеристики расследования преступлений излагаются в частных методиках типичные следственные ситуации, задачи ... и другие сведения, имеющие значение по делу»¹.

Особенности расследования вида преступления, рассматриваемого в дипломной работе, краж, совершенных в розничных сетевых магазинах, определяются криминалистической характеристикой расследования преступлений. Необходимо отметить, что криминалистическая характеристика данного вида краж охватывает:

- 1) само преступление (обстановка совершения преступления, его место, время, предмет посягательства);
- 2) способы его приготовления, совершения и сокрытия;
- 3) оставленные следы (механизм следообразования в широком смысле);
- 4) личностные особенности субъекта преступления (преступника).

По мнению Е. Р. Россинской «именно эти данные дают возможность найти связь между различными обстоятельствами совершения преступления, а в случаях недостатка исходной информации помогают выдвинуть обоснованные версии, выбрать подходящий путь по установлению лиц, совершивших кражу, узнать, где находится похищенное имущество и др»².

Криминалистическую характеристику определенного вида преступления необходимо учитывать совместно со сложившейся следственной ситуацией. Данные действия важны, чтобы определить круг следственных действий и оперативно-розыскных мероприятий, которые будут проводиться на всех этапах расследования.

Обстановка совершения преступления. Данный структурный элемент является особенно важным в криминалистической характеристике, так как

¹ Чурилов С. Н. Криминалистическая методика: теория и современность / С. Н. Чурилов. М.: Маркетинг. 2020. С. 282.

² Криминалистика: учебник для вузов / под ред. Т. В. Аверьяновой, Р. С. Белкина, Ю. Г. Корухова, Е. Р. Россинской. М.: Проспект. 2017. С. 390.

отражает спектр условий совершения преступления (место и время) и элементы окружающей среды (доступность похищаемого имущества, наличие или отсутствие охраны, скопление большого числа людей и т.д.).

Обстановка совершения краж чужого имущества, совершённых в розничных сетевых магазинах, довольно сложна по содержанию. Этот элемент имеет сведения о подготовке к совершению краж, о способах совершения и способах сокрытия, следах, месте и времени, предмете противозаконного посягательства, местах реализации украденного и прочее.

Местом совершения данного вида преступления являются помещения розничных сетевых магазинов, которые занимают совершенно различные площади, такие крупнейшие сети России, как «Магнит», Mercury Retail Group - ГК «Красное&Белое», «Бристоль», «Лента», ГК «Монетка», «Светофор», «ВкусВилл», «Fix Price», «Пятёрочка». Региональные и локальные торговые сети также привлекают внимание лиц, совершающих хищения из магазинов.

Время совершения преступления рассматривается как одно из условий совершения кражи из магазина. Глобальные потери исследуются по временам года. В период 2019-2020 гг. большинство потерь приходится на зиму. Зимой происходит максимальное число хищений. Особое значение имеет многослойная зимняя одежда, которая обеспечивает неприметный вынос товаров из магазинов, зимние детские коляски с объёмными складными козырьками, багажниками, вспомогательными сумками на ручке управления хорошо используются «мамочками-воришками» для удобного вывоза интересующих предметов неоплаченным путем. Если рассмотреть совершение краж из розничных сетевых магазинов по процентным соотношениям, то зима – 46%, осень – 24%, весна – 18% и лето – 12%¹. Максимальные потери зафиксированы во время праздников и выходные дни, а также временные рамки – 13:00 – 14:30 (обеденный перерыв в России), 17:00-19:00 (временной промежуток конца рабочего дня в России). Данный

¹ Официальный сайт Федеральной службы государственной статистики: URL: https://rosstat.gov.ru/labour_force (дата обращения: 12.10.2021).

факт легко объясняется: в обеденный перерыв и после рабочего дня в магазинах происходит большое скопление людей, видимость потенциальных «магазинных воришек» ухудшается.

Элементы окружающей среды:

1. доступность похищаемого имущества. С 1970 годов наступает сокращение доли традиционного формата торговли – «через прилавок», когда обслуживание приходилось в присутствии сотрудника магазина. В сентябре 1970 года в СССР в Ленинграде открылся первый продовольственный универсальный магазин самообслуживания. После этого появляется стабильный рост российского розничного сетевого рынка с открытой выкладкой товара – формат самообслуживания, что значит, открытое размещение товара на полках и на стеллажах магазина с отсутствием сотрудника магазина у места размещения товара. Всё это говорит о доступности похищаемого имущества в розничных сетевых магазинах.

2. Наличие или отсутствие противокражных систем. Такие системы предназначены для предотвращения выноса неоплаченного товара покупателями. Электронные системы защиты от краж включают в себя: прикрепляемые к товару жёсткие датчики, противокражные ворота, размещаемые на выходе из магазина, деактиваторы для сжигания датчиков и защитных этикеток, которые устанавливаются на кассах. Принцип действия всех систем основан на приёме и передаче электромагнитных волн от датчиков к антеннам: при попытке несанкционированного выноса товара, когда датчик попадает в зону действия ворот, появляется звуковой или световой сигнал. Противокражные системы на базе радиочастотной технологии являются наиболее распространёнными среди противокражных систем. Эти системы завоевали высокую популярность (ими оборудованы многие отечественные магазины сетевой розницы) благодаря соотношению «цена – качество», а кроме того, просты в установке, не требуют соблюдения особых технических условий и позволяют ставить на охрану любой товар,

независимо от габаритов, формы и материала. Для защиты товара от краж используются также защитные этикетки соответствующей технологии. Одно из основных требований – незаметность и недоступность для покупателя, а также невозможность удалить её с поверхности товара. Поэтому защитные этикетки часто «маскируют» под ценники и штрихкоды, клеивают внутрь упаковки товара.

3. наличие или отсутствие охраны. В розничных сетевых магазинах охранник больше оказывает морально-психологическое воздействие на покупателей, чем является лицом, которое охраняет товар. Рассматриваемый вид магазинов – розничные сетевые, обычно имеет одного-двух охранников, в зависимости от площади охраняемого помещения. Как правило, службу по охране таких объектов несут сотрудники частных охранных предприятий (ЧОПов). Деятельность данного персонала устанавливается профильным законом от 11.03.1992 № 2487-1 «О частной детективной и охранной деятельности в РФ». Согласно ст. 12.1 указанного закона сотрудники ЧОПов при обеспечении внутриобъектового режима имеют право:

- требовать от персонала и покупателей соблюдения внутриобъектового режима в магазине;
- применять физическую силу, специальные средства и огнестрельное оружие в особых случаях, установленных законодательством РФ¹.

Ограниченные возможности действия сотрудников охраны супермаркета, которые не имеют права проводить личный досмотр вещей (пакетов, сумок, рюкзаков и др.) покупателя без его согласия, обвинять посетителя и угрожать ему возможным наказанием и является одной из причин данной категории краж. Охранник не является сотрудником МВД, он такой же гражданин, как и покупатель, поэтому не имеет каких-либо особых

¹ О частной детективной и охранной деятельности в Российской Федерации закон Рос. Федерации от 11.03.1992 № 2487-1 принят Верховным Советом Российской Федерации 11.03.1992 // Собрание законодательства РФ. 1992. № 50. С. 7562.

прав и полномочий. Сотрудник охраны может задержать покупателя до приезда полиции, только если тот действительно присвоил товар, и это видел охранник, сообщили другие сотрудники магазина или посетители, а также если данный факт запечатлела камера видеонаблюдения.

4. скопление большого числа людей.

12 ноября 2021 года Правительство РФ внесло в Государственную думу два законопроекта, которые предусматривают введение QR- кодов для посещения общественных мест. Но в Правительстве РФ пояснили, что QR- код не требуется для входа в аптеки, продуктовые магазины и другие торговые точки с товарами первой необходимости. Это значит, лица, не имеющие QR- кодов, свободно могут посещать только вышеуказанные места, что, по нашему мнению, инициирует еще большее скопление людей в розничных сетевых магазинах, и прямо повлияет на увеличение краж, совершённых в розничных сетевых магазинах, а также усложнит работу персонала магазинов.

Предметом магазинной кражи является имущество торгового объекта, представленное предметами материального мира (товарами) и обладающих экономической ценностью. Чаще всего таким имуществом выступают товары. Товарами, входящими в «группу риска» и выступающими предметами магазинной кражи, чаще всего являются: красная икра в жестяных и стеклянных банках, бритвенные станки и кассеты, компьютерные диски, из цифровой техники – фотоаппараты и телефоны, аксессуары для волос, из продуктов питания - алкоголь, кофе, мясные и рыбные деликатесы, а также шоколад и жевательная резинка, из одежды – головные уборы, футболки, брюки, обувь. Товары «группы риска» меняются в зависимости от сезона года.

Сотрудникам органов внутренних дел гораздо легче раскрыть преступление, зная способы его приготовления, совершения и сокрытия. Вся вышеперечисленная информация в большинстве случаев даёт полный образ

преступника: пол, примерный возраст, образ жизни, линии поведения, круг общения, материальное положение.

И. Г. Чумарин указывает следующие способы хищений, совершаемых посетителями:

Порча товара – лицо умышленно вскрывает закрытые упаковки с товарами (конфеты, печенье) и выносит из торгового зала, например, открыть яйцо Kinder Surprise и взять игрушку-подарок/открыть упаковку с конфетами и положить горсть в карман/вскрыть упаковку с жевательными резинками, высыпать содержимое в карман, а упаковку положить на место;

Поедание в торговом зале – данным способом часто пользуются лица без определенного места жительства, старики, дети. Поедание означает вскрытие упаковки определённого продукта и употребление его в магазине, так сказать, «не отходя от кассы». Популярными продуктами являются конфеты, сыры, готовая мясная продукция, овощи и фрукты, соки, вода, газированные напитки. Данный способ совершения преступления обычно осуществляется в углах торговых залов, в тайне от посторонних глаз и камер (слепые зоны), человек пытается спрятать своё лицо, опуская его ниже уровня, все действия быстрые и неуклюжие.

Выведение из строя оборудования – данный способ чаще используется группами-воришками. Преступники умышленно выводят из строя электричество, тем самым дают себе возможность спрятать товары в карманы, одежду, сумку и вынести украденное под предлогом «кассы не работают, покупку совершать не буду».

Самостоятельное тайное хищение – в сумке, портфеле (заранее изготавливается двойное дно, двойной карман для скрытого проноса товара через кассу), использование одежды (широкие длинные плащи, широкие брюки, пиджаки); «товар между ног» (товар прячется с помощью длинной просторной юбки); вспомогательное снаряжение (магазинные сумки, дамские и мужские сумочки, закрытые зонты, каркасы – «беременный живот», ремни). Так, согласно статье РИА Новости, в январе 2021 года безработная из

Курской области вынесла из продуктового магазина колбасы на сумму более 9 000 рублей в пришитом к юбке тайном мешке. Вскоре она вернулась туда же вместе с несовершеннолетней дочерью, чтобы украсть в торговой точке еще раз и с большим размахом. При задержании украденные продукты нашли не только под юбкой женщины, но и в карманах куртки девочки¹.

На дне тележки – вывоз или вынос товара в тележке или в корзине за границы кассы, не оплачивая его, в случае получения замечания от кассира или охранника, покупателю довольно просто сделать удивленное выражение лица и утвердить, что товар остался незамеченным.

Фольгирование – фольга скрывает своё содержимое от противокражных систем, поэтому воришки придумали новый способ для обогащения. Они делают из фольги подкладку собственной одежды, под которую прячут украденный товар, особой популярностью среди воров пользуются специальные сумки для магазинных краж – «booster bags». Эти сумки проложены фольгой, благодаря которой жесткие датчики и специальные этикетки практически невозможно обнаружить с помощью обычных систем защиты. Поэтому у воров нет необходимости тратить время и усилия на избавление от датчиков.

Снятие маркеров – часто, в магазинах с одеждой, в продуктовых магазинах с дорогой продукцией (алкоголь, икра) преступники умышленно лишают товар маркировки, тем самым обезличивают товар для магнитных рамок.

С использованием детей – такой способ довольно распространен, так как покупатель с ребенком вызывает минимальное привлечение внимания от персонала; вынос украденного товара в детской одежде (капюшоне), игрушках, рюкзаках, детских колясках (между сиденьем, под сиденьем, в карманах, подстаканниках), слингах, кенгурушках с грудными детьми.

¹ Официальный сайт РИА Новости URL: <https://ria.ru> (дата обращения: 21.12.2021).

Открытый вынос – выдача украденного товара за товар, купленный в другом магазине, подмена ценников и этикеток (чаще это происходит с товаром с клеющимися бирками – торты, пирожные, колбасные изделия, сыры).

Недобросовестное пользование кассами самообслуживания, недозвешивание, умышленный обсчёт – воришки докладывают часть экземпляров в ранее взвешенный товар (например, фрукты, овощи); вместо более дорогих замороженных продуктов (например, пельменей, голубцов) или конфет отбивают дешёвые; меняют бирку с одного товара (например, сыра или мяса) на бирку с другого товара (например, картошки) схожий по весу; осуществляют подмену товаров, реализуемых в упаковке (например, зубной пасты, одеколona, электроламп), с низкой ценой на более дорогие товары известных фирм. Касса самообслуживания, являясь электронным устройством, реагирует на информацию на бирке, штрихкод и вес покупки, но не может определить сорт фруктов, овощей, отличить замороженные голубцы от замороженных перцев, пельмени «русские» от «домашних», выявить подмену товара, находящегося в упаковке¹.

Сговор с кассиром – без оплаты, с частичной оплатой, с пробивкой как за более дешёвый товар, манипуляции с отменой чека, манипуляции со сдачей, фиктивный возврат товара.

Сговор с другими сотрудниками – вынос через пост охраны, использование украденных талонов на скидки, обслуживание родственников, знакомых в отделах, вынос товара с помощью сотрудников, вынос товара через служебных выход.

¹ Мирошниченко А. К.: Как воруют покупатели в магазинах и как с этим бороться // Безопасность бизнеса: информационный портал некоммерческого партнерства «Союз руководителей служб безопасности Урала». URL: <http://www.ekbsecurity.ru/publications/> (дата обращения: 03.11.2021)

Группой – организация «суеты», организация скандала, драки – подстроение обстоятельств для облегчения совершения кражи¹.

Для борьбы с магазинными ворами, а также лицами, потребляющими продукты в торговом зале, могут быть эффективны зеркала безопасности. Они представляют собой круглые небыющиеся зеркала, имеющие специальную выпуклую форму, благодаря которой обеспечивается увеличенный обзор территории. Будучи установленными в «укромных уголках», местах с плотно расположенными стеллажами, углах торгового зала, зеркала предоставляют сотрудникам магазина увеличенный обзор и превращают труднообозримое пространство в хорошо контролируемую зону. Но и при наличии таковых имеются свои недостатки и упущения работников магазинов. Так, зеркала с одной стороны помогают персоналу хорошо обзирать весь торговый зал и видеть все его закутки, а с другой – покупатели, имеющие намерение утаить часть товаров, могут наблюдать за персоналом магазина, отслеживая их перемещение по торговому помещению. Данный фактор хорошо «играет на руку» недобросовестным покупателям.

Эффективность в защите от магазинных воров может быть обеспечена посредством установки в супермаркете системы замкнутого видеонаблюдения. Активная система видеонаблюдения подразумевает наличие оператора, который в реальном времени осуществляет контроль обстановки в торговом зале с целью своевременного реагирования на поведение лиц, пытающихся совершить хищение. Оператор с помощью камер видеонаблюдения может отследить покупателей, которые спрятали товар в своей одежде или в специальных приспособлениях. После чего по радиосвязи данная информация доводится до сотрудника безопасности, который, взаимодействуя с оператором видеонаблюдения, сопровождает подозрительное лицо до касс, а затем действует согласно должностной

¹ Чумарин И. Г.: Предотвращение потерь в розничной торговле. М.: Проспект. 2017. С.73.

инструкции¹.

Оставленные следы преступники скрыть не пытаются. Основным и простым следом преступления при совершении краж в розничных сетевых магазинах является попадание преступника в объективы камер видеонаблюдения. В современном мире камеры видеонаблюдения стали заполнять все уголки помещений. Они и являются помощниками в расследования преступления. Записи с камер в магазинах подтверждают факт возможной кражи, показывают действия преступника на месте совершения преступления, но не обезличивают последнего. В последние несколько лет, с 2019 года, с наступлением пандемии COVID-2019, масочный режим встал на помощь «воришкам» и затрудняет работу правоохранительным органам. Преступники не упускают возможность воспользоваться маской для своей же «безопасности». Но не все розничные магазины располагают «камерами-помощниками». Так, например, Приговором Ленинского суда г. Орла 25 октября 2020 года был осужден гражданин А. в совершении преступления, предусмотренного ч. 3 ст. 30, ч. 1 ст. 158 УК РФ. Гражданин А. <ДАТА> примерно в 13 00 часов, более точное время следствием не установлено, находясь в торговом зале супермаркета «<ОБЕЗЛИЧЕНО>», расположенного по адресу: <АДРЕС>, имея умысел на тайное хищение чужого имущества, воспользовавшись тем, что за ним никто не наблюдает, из корыстных побуждений путем свободного доступа взял со стеллажа бутылку коньяка «Ной классик» 20-летней выдержки объемом 0.7 литра, производитель Армения, стоимостью 3910 рублей, снял с бутылки защитный магнит с крышкой, повредив защитную пленку с акцизной маркой, после чего прошел кассовую зону, не оплатив товар, и направился к выходу из магазина, но довести свой преступный умысел, направленный на хищение товара, до

¹ Унежский С. В. Уроки безопасности бизнеса: «Безопасность сетевых супермаркетов. Предотвращение хищений и краж» // Безопасность для всех: группа темат. интернет-порталов. URL: <http://sec4all.net/statea120.html> (дата обращения: 03.11.2021).

конца не смог, так как был задержан охранником перед выходом из супермаркета. Таким образом, гражданин А. намеревался причинить ЗАО «ОБЕЗЛИЧЕНО» материальный ущерб на сумму 3910 рублей. В ходе допроса представителя потерпевшей организации стало известно, что в супермаркете была установлена система видеонаблюдения, но работали ли все камеры и были ли зафиксированы действия обвиняемого А. в торговом зале, представитель потерпевшего пояснить не может, видеозапись за <ДАТА> не сохранилась по неизвестным обстоятельствам. Данный факт усложнил работу правоохранительным органам. В ходе следствия было допрошено 16 свидетелей для точного подтверждения наличия факта совершения преступления обвиняемым А.¹.

Помимо записей с камер видеонаблюдения существуют и другие следы, которые «воришки» нередко оставляют на месте преступления. В данной группе краж всё делается не «на качество», а «на скорость». Шоплифтёры пытаются уйти незамеченными во внешнем облике, но часто не обращают внимания на оставленные после себя объекты. Так, например, следы пальцев рук и следы обуви преступники оставляют на месте происшествия. Если преступник всё-таки смог совершить тайное хищение – не был остановлен охранником – раскрыть преступление поможет незамедлительное обращение сотрудников магазина в полицию с последующим быстрым изъятием следов отпечатков рук с места преступления (с условием недопущения других покупателей на участок магазина, где была совершена кража, до приезда сотрудников полиции).

Одним из значимых элементов криминалистической характеристики краж, совершённых в розничных сетевых магазинах, является изучение личности преступника.

¹ Приговор по уголовному делу № 1 – 23/ 2020//Орловского Ленинского районного суда (Орловской области). URL: // <https://sudact.ru/> (дата обращения: 10.11.2021).

Примерно 60% всех россиян, когда-то в своей жизни что-либо украли из магазина. Большинство подобных «воришек» являются нормальными людьми, а не закоренелыми преступниками. Внешним «магазинным вором» может оказаться любой человек без каких-либо условий. Вне зависимости от гендерной принадлежности – 25% краж совершаются несовершеннолетними, отмечается, что дети, совершающие кражи из магазинов, общаются с детьми с такими же увлечениями. По мнению экспертов, дети дошкольного возраста совершают хищения из-за непонимания, что за товары в магазине необходимо платить и не испытывают вины за свой поступок. Дети младшего школьного возраста совершают тайное хищение из-за интереса или вследствие временной потери самоконтроля. Подростки старшего школьного возраста совершают кражи осознанно. Через совершение краж в магазине, подчеркивают эксперты, проходят почти все дети¹. Далее следует возрастная категория от 18 до 25 лет. Женщины 40-45 лет, замыкают список безработные мужчины и пенсионеры. Эксперты считают, что мужчины и женщины воруют одинаково, но женщины более хитроумны и изобретательны в воровстве. Выделяются узбекские, киргизские, таджикские, а также смешанные этнические шоплифтеры.

«Магазинные воры» подразделяются на две группы: внешние (посетители) и внутренние (персонал).

Внешних «магазинных воров» необходимо классифицировать по мотиву и способу совершения магазинной кражи:

1. хищение товара для личного пользования («воры-любители»);
2. хищение товара для последующей перепродажи («профессиональные воры»).

¹ Тренинг «Способы и методы противодействия хищению товаров в торговле». СПб.: ЧОУ ДПОЦПП «Параллель». 2016. С. 40-41.

Внешними «ворами» являются посетители магазина («традиционные магазинные воры»). Внутренними «ворами» выступает персонал торгового объекта: штатный и временный (продавцы-консультанты, промоутеры, мерчендайзеры, кассиры на аутсорсинге, сотрудники охраны и др.)¹.

По численности «воров-любителей» гораздо больше, но экономические потери от их хищений менее значительны, чем от хищений, совершаемых «ворами-профессионалами»². Эксперты подчеркивают и внешний вид шоплифтеров, указывая, что профессиональные воры не выглядят как люди из необеспеченных слоев населения («маргиналы»), поскольку не хотят заранее привлекать к себе внимание сотрудников магазина и охраны. Охрана обращает внимание на такого посетителя, в том числе следит по камерам видеонаблюдения, и похитить товар будет гораздо сложнее. Шоплифтеры посещают торговые объекты в обычной, не вызывающей, одежде для схожести с обычными посетителями.

«Внутренними» ворами является, как отмечалось ранее, персонал торгового объекта. И. Г. Чумарин указывает, что причинами воровства персонала являются отсутствие санкций, отсутствие контроля, безнаказанность и возможность совершить хищение тайно (от коллег)³. Близость товара, уверенность в безнаказанности, ночное время, использование системы льготных продаж, хищение товара в ходе его перемещения на склад в случае признания его некачественным являются причинами воровства персонала. Легче всего совершить то преступление, для которого не требуются сообщники (употребить товар в ночное время или вынести товар, когда никого нет). При сговоре персонала, в том числе с

¹ Лебедь А. Л. Классификация магазинных воров в России // Вестник Казанского юридического института МВД России. 2017. №2(28). С.66.

² Лебедь А. Л. Магазинные кражи как вид экономических потерь в розничной сетевой торговле // Актуальные проблемы экономики и права. 2020. №2. С.66.

³ Чумарин И. Г.: Предотвращение потерь в розничной торговле. М.: Проспект. 2017. С. 24.

покупателями и охранниками, открывается неограниченное количество возможностей. Недоказуемость преступления, безнаказанность и знание всех изъязнов в системе учета и контроля способствуют совершению хищений персоналом. Однако, как подчеркивает И. Г. Чумарин, «на самом деле большая часть причин, толкающих на противоправные действия, лежит вне воздействия работодателя (оплата учебы ребенка, покупка лекарств, деньги на наркотики и др.). Причинами воровства персонала также являются условия работы на торговом объекте и отношение работника к выполняемым им служебным обязанностям («сами клиентов «разводят», «лежит плохо», «сами вон на чем ездят», «не смотрит никто», «все здесь воруют», «никто меня здесь не уважает», «мне не доплачивают»)¹.

Таким образом, элементы криминалистической характеристики узкого вида преступления как кражи, совершенные в розничных сетевых магазинах, достаточно отличаются от простых краж, в частности своими особенностями по способам совершения преступления, по личностным характеристикам преступников. В данном виде преступления отсутствует потерпевшее как конкретное лицо, пострадавшее от преступления, а представляет собой организацию, понесшую материальный ущерб.

¹ Чумарин И. Г.: Предотвращение потерь в розничной торговле. М.: Проспект. 2017. С. 101.

ГЛАВА 2. МЕТОДИКА РАССЛЕДОВАНИЯ КРАЖ, СОВЕРШЁННЫХ В РОЗНИЧНЫХ СЕТЕВЫХ МАГАЗИНАХ НА ПЕРВОНАЧАЛЬНОМ ЭТАПЕ РАССЛЕДОВАНИЯ

§ 1 Особенности возбуждения уголовного дела

Успешное раскрытие преступлений против собственности в немалой степени может быть обеспечено своевременным возбуждением уголовного дела. Возбуждение уголовного дела – основополагающая стадия предварительного расследования. Отмена постановления о возбуждении уголовного дела сводит на нет всю проделанную работу следователя и других работников правоохранительных органов.

Для возбуждения уголовного дела необходимы две составляющие: повод и основания.

Поводом для возбуждения уголовных дел о кражах, совершенных в розничных сетевых магазинах, чаще всего являются:

1. заявления представителей потерпевших организаций и предприятий;
2. заявления очевидцев о фактах, в которых усматриваются признаки кражи;
3. обнаружение признаков кражи следователем или органом дознания.

Обычно после получения сообщения о событии, имеющем признаки кражи, целесообразно прежде всего кратко опросить заявителя. Заявителем, как правило, выступает представитель потерпевшей организации, то есть сетевого магазина (директор, менеджер, продавец – кассир). Опрос должен

занять минимум времени с тем, чтобы немедленно организовать розыск подозреваемого, если его местонахождение неизвестно, либо лицо скрылось с места преступления. Если данные, содержащиеся в заявлении лица, противоречивы или по другим причинам вызывают сомнения в их достоверности, для решения вопроса о возбуждении уголовного дела проводится следственное действие, направленное на поиск и установление следов преступления, осмотр места происшествия.

Немаловажным фактором, влияющим на принятие решения о возбуждении уголовного дела, является установления фактического ущерба, причиненного кражей. Характерной особенностью и сложностью при установлении причиненного ущерба по рассматриваемой категории преступлений является определение закупочной стоимости похищенного товара. В условиях рыночной экономики и по сути реализации коммерческой деятельности, связанной с розничной продажей товара, собственник, приобретая товар на продажу, затрачивает одну сумму, принадлежащих ему денежных средств, а реализует его посредством добавления к закупочной цене процент на добавленную стоимость, тем самым получая прибыль. При установлении точной суммы причиненного ущерба в данном случае необходимо учитывать только закупочную цену похищенного товара, что должно подтверждаться документально.

По структуре сетевого маркетинга, головной офис, осуществляющий управленческие функции по организации работы сети, а также закупке товаров и определения его распределения по филиалам, зачастую находится на значительном расстоянии от филиалов, осуществляющих непосредственно розничную продажу закупленного товара, соответственно вся документация, подтверждающая и сам факт закупки, и закупочную стоимость товара, находится в головном офисе. При направлении запроса в филиал, осуществляющий розничную торговлю, и сообщивший о факте кражи из магазина, с просьбой предоставить товарные накладные, подтверждающие приход похищенного товара в магазин и сумму похищенного, возникают

трудности по их предоставлению, так как оригиналы документов на товар в филиалах торговых сетей как правило отсутствуют, что затрудняет работу следователя и увеличивает срок принятия законного решения.

Таким образом, при возбуждении уголовного дела по специфичному направлению – кражи, совершённые в розничных сетевых магазинах, существует немало тонкостей. Во-первых, сообщения о преступлении поступают в основном от представителей потерпевшей организации (сетевой магазин); во-вторых, на принятие решения о возбуждении уголовного дела является установление фактического ущерба, причинённого кражей.

§ 2 Особенности тактики проведения первоначальных следственных действий

Под этапом в расследовании преступлений принято понимать составную часть последнего, представленную взаимосвязанной системой действий, объединённых единством задач, условиями расследования, спецификой криминалистических приемов. Соответственно, «первоначальный этап» - это первый этап расследования. Выделение такого структурного элемента частной методики, указывает Р.С. Белкин, объясняется спецификой задач данного этапа расследования¹. Первоначальный этап расследования характеризуется напряженным ритмом работы следователя, зачастую без письменного плана, поскольку его в этот момент просто некогда составлять. Основная задача первоначального этапа расследования хищений чужого имущества – это получение максимально возможного объема информации о совершенном преступлении. Основное содержание первоначального этапа расследования заключается в производстве первоначальных следственных действий и решений иных организационно - технических задач по уголовному делу.

Применительно к условиям расследования краж, совершенных в

¹ Белкин Р. С. Криминалистическое обеспечение деятельности органов предварительного расследования / Р.С. Белкин. М.: Проспект. 2019. С. 203.

розничных сетевых магазинах, первоначальный этап включает, как правило, те следственные действия, которые проводятся безотлагательно, то есть являются неотложными следственными действиями, а также оперативно-розыскные мероприятия, срочное осуществление которых диктуется интересами расследования данного вида преступления.

Следственный осмотр – одно из наиболее распространенных следственных действий, основной способ непосредственного восприятия следователем различных объектов, относящихся к делу. Важно знать, что большинство вещественных следов преступления начинает фигурировать в деле в результате следственного осмотра.

Следственный осмотр можно определить, как следственное действие, заключающееся в непосредственном выявлении, изучении и фиксации следователем различных материальных объектов и следов на них, которые могут иметь отношение к делу, их признаков, состояния, свойств и взаиморасположения.

Существует несколько классификаций видов следственного осмотра. Так, по объекту различаются: осмотр места происшествия; первоначальный осмотр предметов; осмотр документов; осмотр помещений и участков местности, не являющихся местом происшествия. Стоит отметить, что особый вид следственного осмотра – осмотр живых людей (освидетельствование). Ввиду его отчетливо выраженной специфики освидетельствование иногда рассматривается как самостоятельное следственное действие, хотя правильнее считать его разновидностью следственного осмотра. Осмотр места происшествия – самый сложный и трудоемкий вид следственного осмотра, имеющий огромное значение для расследования преступлений. Неквалифицированное и небрежное проведение этого следственного действия обычно приводит к невозможным утратам следов и вещественных доказательств.

После получения первичной информации о краже, совершенной в розничном сетевом магазине, следует немедленно провести осмотр места происшествия.

В ходе осмотра места происшествия по делам о кражах, совершенных в розничных сетевых магазинах, необходимо стремиться выяснить следующие обстоятельства:

1. что представляет собой объект, из которого совершена кража (адрес магазина, наименование розничной сети);
2. каковы окружающая обстановка и подходы к нему;
3. с какой стороны преступник проник к месту совершения кражи и в каком направлении скрылся (исследуются пути подхода и отхода преступника);
4. какие действия и в какой последовательности производились лицом, совершившим преступление;
5. сколько лиц участвовало в совершении кражи;
6. какие следы преступных действий остались на месте кражи и какие следы с места происшествия могли остаться на преступнике (его теле, одежде, инструментах, похищенных товарно-материальных ценностях);
7. имеются ли в следах и на других объектах характерные признаки, по которым можно определить возраст, профессиональные навыки, внешность преступника, уровня владения им воровскими приемами;
8. установить наличие видеокамер, места нахождения сервера, срок хранения записи, вид записи (режим онлайн, либо запись).

В зависимости от обстановки места происшествия следователь выбирает наиболее рациональный и удобный способ осмотра. Чаще всего при кражах, совершенных в розничных сетевых магазинах, криминалистический центр места происшествия находится в торговом зале магазина (например, стеллаж с определенным видом товара), следовательно осмотр целесообразно проводить концентрическим или комбинированным способом – в начале осмотреть стеллаж, на котором находился украденный

товар, затем продолжить осмотр, двигаясь по периметру, приближаясь к кассовой зоне, к зоне входа/выхода (двери торгового зала магазина). Одной из целью осмотра места происшествия является поиск следов, оставленных «магазинным воров». Кражи, совершенные в розничных сетевых магазинах, являются узким направлением, поэтому обнаружение следов на объекте совершения преступления не так велико, как при кражах с незаконным проникновением в жилище, склад, автотранспорт. Если в вышеперечисленных ситуациях преступникам необходимо войти в помещение, тем самым оставить следы взлома на дверях и окнах (например, выдавленная с помощью домкрата дверь, выбитое окно), при совершении краж из магазина осуществление данного этапа совершения преступления гораздо проще, вход магазинным почти всегда открыт. Если в квартирах, складах и иных помещениях преступник проводит достаточное количество своего времени, то есть хорошая вероятность, что на месте преступления будет найдено волокно одежды, следы орудий взлома, окурки, капли крови (в случае получения повреждения разбитым окном). При кражах, совершенных в розничных сетевых магазинах, найти следы гораздо сложнее, так как «магазинный вор» не задерживается в торговом зале. Искать следы отпечатков пальцев рук или обуви в розничных сетевых магазинах с большим оборотом покупателей порой нецелесообразно, но иногда имеет место.

Самым распространенным и качественным видом получения информации о краже рассматриваемого вида являются записи с камер видеонаблюдения. В законодательстве не прописано обязательное установление систем видеокамер в магазинах, но их установка даёт возможность магазинам работать с минимальными потерями, так как преступники всё же обходят камеры стороной и не решаются совершить кражи «напролом». В первую очередь камеры устанавливаются на входе/выходе и в кассовой зоне. Это позволяет увеличить вероятность раскрытия преступления. Большинство объектов продажи могут себе

позволить установку наблюдения за торговым залом и складом. Эта мера даёт возможность обезопасить от хищения и порчи товара не только покупателями, но и сотрудниками магазина. Чтобы быть уверенным в безопасности себя и своих клиентов, устанавливаются камеры также и снаружи над входом в магазин, на парковке, в зоне приема товара. Эти установки наблюдения дают возможность определить наличие, марку и государственный номер автомобиля, на котором приехал или уехал преступник.

Однако необходимо отметить, доступность в современной действительности, продиктованной невысокой ценовой политикой видео наблюдательной техники, позволили применять камеры видеонаблюдения практически во всех торговых объектах, и, казалось бы, данный факт должен облегчить и качественно улучшить процесс расследования и раскрытия уголовных дел рассматриваемой категории. Но как показывает практика по изъятым такого рода видеоизображениям, экспертными учреждениями провести идентификацию личности по индивидуализирующим совокупностям признаков лица не всегда удается, в виду не соблюдения правил видеосъемки. Так для качественного изображения лица, совершившего преступление, и последующей его идентификации необходимо фиксация изображения лица преступника занимающего 1/6 либо 3/4 площади кадра. Исходя из вышеизложенного без законодательной основы, регламентирующей установление видеосистем непосредственно и только лицами, имеющими определенные познания в данной области, а также без законодательного закрепления технических характеристик к видео технике, устанавливаемой в магазинах, доказательного значения изъятые видеозаписи нести не будут. Одним из решений указанной проблемы следует обозначить установление на входе в магазин камеру идентифицирующего типа, которая будет фиксировать вход каждого человека, устанавливать его отличительные особенности лица, роста, одежды. Данный способ значительно облегчит установление лица, совершившего хищение в

магазине, по камерам видеofиксации, установленных на территории торгового зала и в кассовых зонах.

После изъятия материала с камер видеонаблюдения следует его осмотр. Осмотр предметов (документов) входит в перечень первоначальных следственных действий, а также следственных действий, проводимых до возбуждения уголовного дела. В основном осмотр видеоматериала проводится следователем (дознавателем) в кабинете без понятых, но с использованием средств фотофиксации и занесением хода всего следственного действия в протокол осмотра предметов (документов). Так, например, приговором мирового судьи судебного участка № 5 Урицкого района г. Орла от 25.12.2021 по ч. 1 ст. 158 УК РФ был осужден П. В период времени с 14 часов 40 минут до 14 часов 50 минут, находясь в помещении торгового зала магазина <адрес>, действуя умышлено, из корыстных побуждений, осознавая противоправный характер своих действий, тайно, путем свободного доступа, с витрин, находящихся в торговом зале магазина с умыслом непосредственно направленным на хищение товара принадлежащего АО «Тандер», взял имущество, а именно: 7 стеклянных банок растворимого кофе «NESCAFE GOLD CREMA», объемом 95 г, стоимостью 458 рублей 99 копеек, 2 стеклянные банки растворимого кофе сублимированный «BUSHIDO KODO», объемом 95 г, стоимостью 1 106 рублей 89 копеек, всего товара на общую сумму 5426 рублей 71 копейка. С целью скрыть свои действия направленные на хищение имущества, положил указанный товар в находившийся при нем спортивный рюкзак и направился к выходу из магазина, скрылся с места преступления. Обвиняемый П. путем доведения своего преступного умысла до конца причинил АО «Тандер» имущественный ущерб на указанную сумму¹.

При изучении материалов вышеуказанного уголовного дела был

¹ Приговор по уголовному делу № 1-23/21. // Мирового судьи судебного участка № 1 Урицкого района г. Орла Орловской области. URL: // <https://sudact.ru/> (дата обращения: 10.11.2021).

рассмотрен процессуальный документ – протокол осмотра предметов (документов), а именно: CD – диск с записью камер видеонаблюдения из магазина АО «Тандер» «Магнит».

Объектом осмотра является: бумажный белый конверт, клапан которого заклеен, на одной стороне конверта имеется надпись, выполненная красителем черного цвета надпись «Диск DVD с 6 файлами с видеозаписями

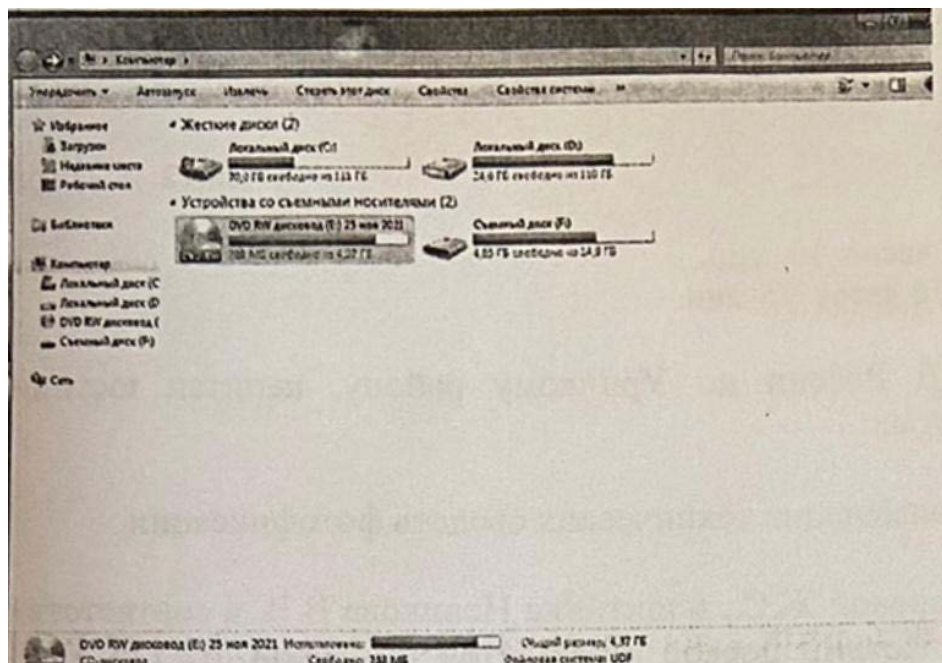


Рис. 2.1 (фото экрана монитора ноутбука – наличие DVD-диска)

по факту тайного хищения товарно-материальных ценностей из торгового зала магазина «Магнит» АО «Тандер», 24.11.2021 в 14 часов 44 минуты по адресу: О. область, п. Н., ул. П., д. 6А» (рис. 2. 1).

При помещении данного диска в дисковод ноутбука DELL на нем 6 файлов с видеозаписями со следующими названиями: 1_01_R_112021140000; 1_02_R_112021140000; 1_03_R_112021140000; 1_04_R_112021140000; 1_05_R_112021140000; 1_06_R_112021140000 (рис. 2. 2).

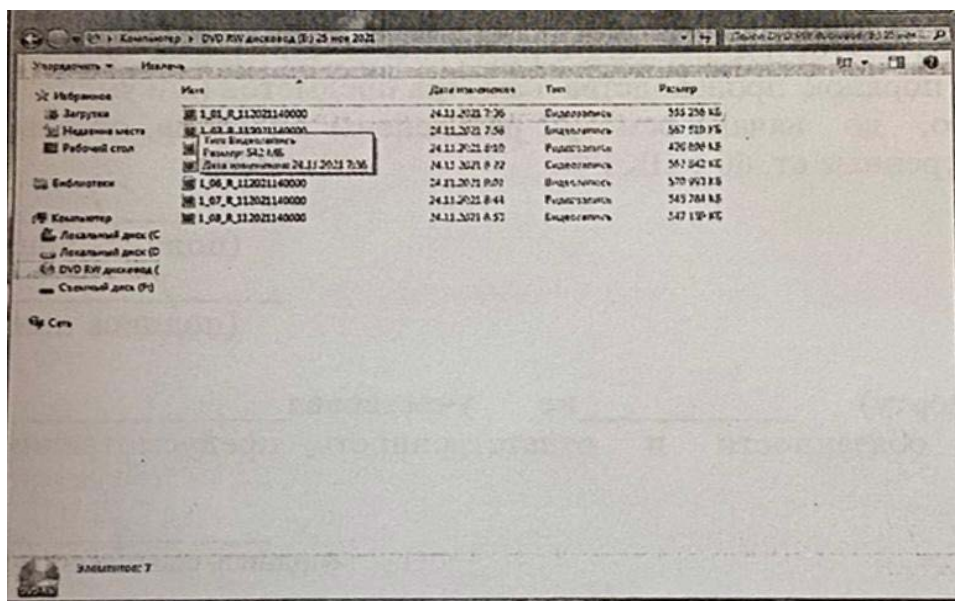


Рис. 2. 2 (фото экрана монитора ноутбука – наличие на DVD-диске 6 файлов с видеозаписями под названиями 1_01_R_112021140000; 1_02_R_112021140000; 1_03_R_112021140000; 1_04_R_112021140000; 1_05_R_112021140000; 1_06_R_112021140000)

При начале просмотра файла с видеозаписью с названием 1_01_R_112021140000 (рис. 2. 3) на ней появляется изображение торгового зала магазина «Магнит». В правом верхнем углу видеозаписи отображена дата 24.11.2021 время начала видеозаписи 14 часов 00 минут 00 секунд. В 14 часов 44 минуты 14 секунд в помещение вышеуказанного магазина заходят мужчина, одетый в черную куртку, черную шапку, кофту черного цвета с надписями белого цвета, штаны черного цвета, на левом плече у него ручка от рюкзака, за мужчиной сразу заходит женщина, которая одета в мутоновую шубу бежевого цвета, шапку черного цвета, штаны черного цвета. Мужчина берет сразу корзину для складывания продуктов и вместе с женщиной они проходят в помещение торгового зала вышеуказанного магазина. Со слов участвующей в осмотре подозреваемой Ц. женщина в черной шапке и шубе из мутона бежевого цвета с женской сумкой черного цвета – это она, а мужчина в черной куртке, черной шапке, черной кофте с белыми надписями, штанах черного цвета и черным рюкзаком, который взял корзину для

продуктов – ее знакомый П., с которым она совместно проживала примерно с середины августа 2021 года до 25 ноября 2021 года. В тот день 24.11.2021 около 14 часов она вместе с П. приехали в магазин «Магнит», расположенный в районе рынка п. Н. за продуктами.



Рис. 2. 3 (фото экрана монитора ноутбука – торговый зал магазина «Магнит», входная/выходная зона)

При просмотре файла с видеозаписью с названием 1_02_R_112021140000 (рис. 2. 4) появляется изображение стеллажей с левой стороны с туалетной бумагой, с правой стороны стеллажи с кофе. В правом углу отображается дата 24.11.2021 время начала видеозаписи 14 часов 00 минут 00 секунд. В 14 часов 40 минут 30 секунд на видеозаписи около стеллажей с кофе появляется мужчина, одетый в черную куртку и черную шапку. Изображение данного мужчины просматривается со спины, он как бы наклоняется к нижним полкам стеллажа с кофе. Со слов участвующей подозреваемой Ц. мужчина на видео – ее знакомый П.



Рис. 2. 4 (фото экрана монитора ноутбука – торговый зал магазина «Магнит», стеллажи с туалетной бумагой и кофе)

При открытии файла 1_03_R_112021140000 (рис. 2. 5) на нем появляется запись с изображением торгового зала магазина «Магнит», выходящим на стеллажи с кофе. В ходе просмотра вышеуказанного файла с видеозаписью в 14 часов 44 минуты 33 секунды около стеллажей с кофе рядом с мужчиной в черной шапке и куртке появляется женщина, ее изображение также как и изображение мужчины со спины, видны только затылочная часть головы и часть спины. Одета женщина в черную шапку, в верхнюю одежду из мутона бежевого цвета. Со слов участвующей в осмотре видеозаписи подозреваемой Ц. эта женщина – это она. Она вместе с ее знакомым П. подошла к стеллажам с кофе, а потом П. сказал ей идти смотреть продукты, после чего она отошла от него и подошла к стеллажам с чаем.



Рис. 2. 5 (фото экрана монитора ноутбука – торговый зал магазина «Магнит», стеллажи с туалетной бумагой и кофе)

Далее при просмотре данного файла (рис. 2. 6) с видеозаписью в 14 часов 44 минуты 35 секунд женщина исчезает с видеозаписи, то есть уходит от стеллажа с кофе. Мужчина в черной шапке и куртке остается один около стеллажа с кофе. Участвующая в осмотре подозреваемая Ц. пояснила, что данный мужчина – ее знакомый П.



Рис. 2. 6 (фото экрана монитора ноутбука – торговый зал магазина «Магнит» со стеллажами кофе)

При дальнейшем просмотре видеозаписи мужчина в 14 часов 44 минуты 36 секунд правой рукой берет упаковку кофе с полки стеллажа и кладет ее в рюкзак (рис. 2. 7). Участвующая в осмотре подозреваемая Ц. пояснила, что данный мужчина – П.



Рис. 2. 7 (фото экрана монитора ноутбука – торговый зал магазина «Магнит», действия подозреваемого)

Затем в 14 часов 44 минуты 38 секунд мужчина вновь берет с полки упаковку с кофе и кладет ее в рюкзак. Далее в 14 часов 44 минуты 39 минут мужчина снова берет правой рукой с полки стеллажа с кофе упаковку с кофе и кладет ее в черный рюкзак, находящийся при нем (рис. 2. 8). Участвующая в осмотре подозреваемая Ц. пояснила, что данный мужчина – ее знакомый П.



Рис. 2. 8 (фото экрана монитора ноутбука – торговый зал магазина «Магнит» со стеллажами кофе)

При дальнейшем просмотре видеозаписи вышеуказанный мужчина на 14 часов 44 минуты 41 секунду в четвертый раз берет с полки стеллажа с кофе упаковку с кофе и кладет ее в рюкзак (рис. 2. 9). Участвующая в осмотре подозреваемая Ц. пояснила, что данный мужчина – ее знакомый П.



Рис. 2. 9 (фото экрана монитора ноутбука – торговый зал магазина «Магнит» со стеллажами кофе)

Далее в ходе просмотра файла с видеозаписью с названием 1_04_R_112021140000 (рис. 2. 10) в 14 часов 45 минут 26 секунд мужчина в черной куртке и черной шапке ставит корзину для продуктов в места для корзин и направляется к выходу из магазина «Магнит», затем выходит из магазина. Присутствующая при осмотре подозреваемая Ц. пояснила, что данный мужчина – ее знакомый П. Женщина в мутоновой шубе бежевого цвета и в черной шапке идет вслед за мужчиной. Подозреваемая Ц. пояснила, что женщина на видео – она.

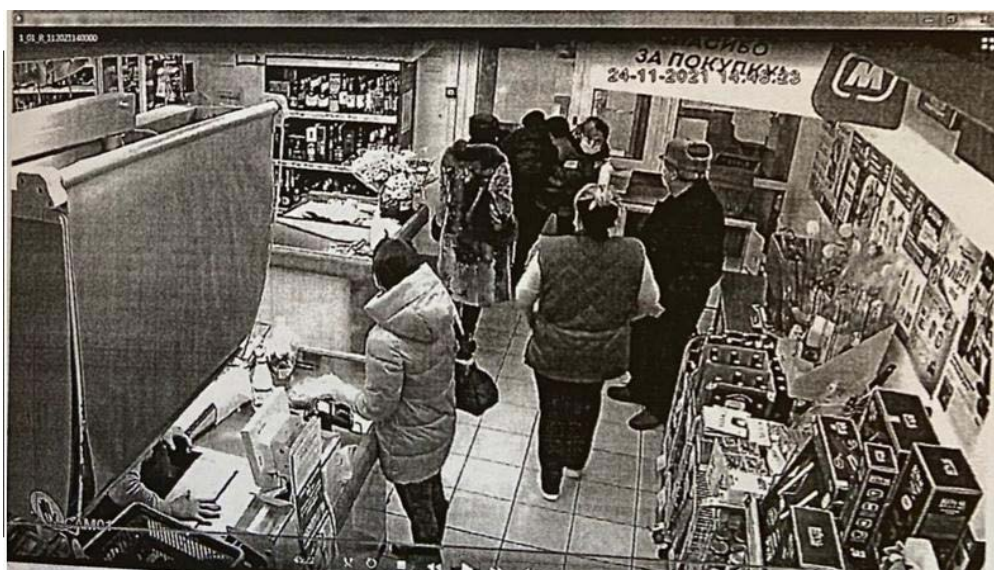


Рис. 2. 10 (фото экрана монитора ноутбука – входная/выходная зона магазина «Магнит»)

При начале просмотра файла с видеозаписью с названием 1_05_R_112021140000 на ней появляется изображение торгового зала магазина «Магнит». На данной видеозаписи стеллажи с пивом. В ходе просмотра данного файла с видеозаписью информации, представляющей интерес для органа предварительного следствия, не установлено. При просмотре файла с видеозаписью с названием 1_06_R_112021140000 появляется изображение стеллажей с левой стороны с туалетной бумагой, с правой стороны стеллажи молочной продукцией. В ходе просмотра данного

файла с видеозаписью информации, представляющей интерес для органа предварительного следствия, не установлено.

По окончании осмотра компакт-диск DVD упакован в первоначальную упаковку – бумажный белый конверт, края которого оклеены липкой лентой скотч, под которой имеется сохранная бирка с пояснительным текстом, опечатанная оттиском круглой печати «№47 Для пакетов ОМВД России по Урицкому району Орловской области».

При краже продуктов питания (способ – поедание в торговом зале) на месте происшествия могут оказаться следы зубов, т.к. в момент совершения преступления преступники порой едят, надкусывают шоколад, сыр, фрукты, овощи и иные продукты. По механизму образования различают следы надкуса и откуса. Наиболее информативными считаются следы надкуса. По ним (обычно, объёмным) можно судить о таких общих и частных признаках зубного аппарата: форме и размерах дуги зубного ряда, асимметрии правой и левой ветвей зубного ряда, наклоне зубов в ряду, расстоянии между зубами, числе зубов в ряду, их форме (жевательной или режущей поверхности), положении в зубном ряду, размерах, рельефе жевательной или передней поверхности, наличии протезов (коронки, пломбы и т.д.)¹. Указанные частные признаки вместе с функциональными (форма прикуса) помогает отождествить лицо, которое оставило след.

Анализ следственной практики первоначального этапа расследования краж, совершенных в розничных сетевых магазинах, позволяет нам сделать категорический вывод о том, что необходимость безотлагательного проведения на данном этапе следственных действий возникает, как правило, неожиданно. Проводить их нужно в кратчайший срок, быстро и квалифицированно (однако на практике этого не происходит). Сотрудники магазинов порой поздно обнаруживают пропажи недостающих товаров, что

¹ Ондар Д. С. К вопросу о первоначальных следственных действиях при расследовании квартирных краж // Юридические науки: проблемы и перспективы: материалы III Междунар. науч. конф. (г. Казань, май 2017 г.). Казань: Бук. 2017. С. 198.

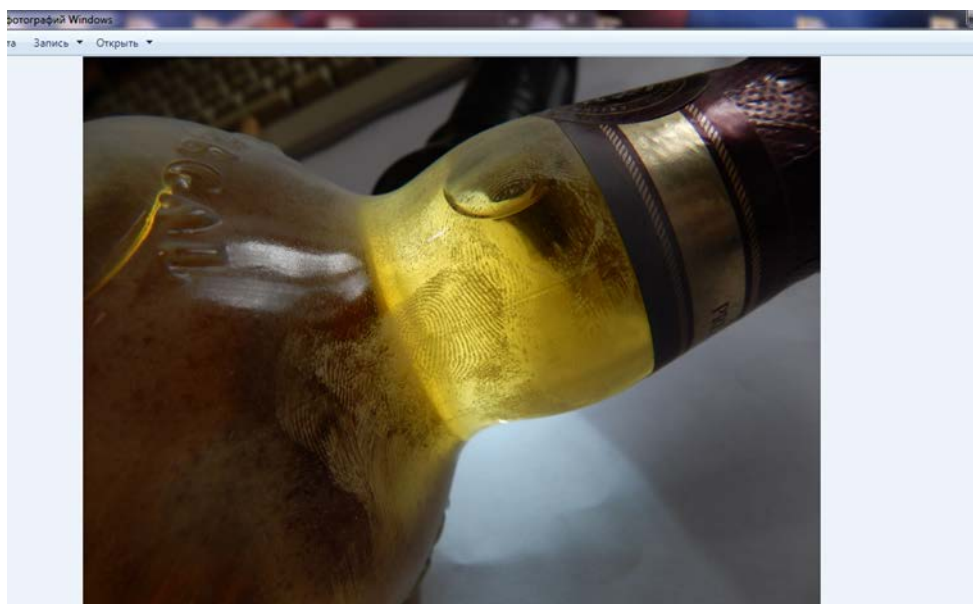
затрудняет ход следствия, так как этап осмотра места происшествия уже будет не актуален.

Утрата доказательств может произойти и по вине следователя, который либо неправильно применил средства криминалистической техники, либо выбрал и применил ненадлежащие тактические приемы расследования краж, совершенных в розничных сетевых магазинах, а то и вообще игнорировал определенные рекомендации, выработанные криминалистикой.

Одним из значимых следственных действий, проводимых при расследовании краж, совершенных в розничных сетевых магазинах, является осмотр предметов и документов, обнаруженных и изъятых в ходе осмотра места происшествия. Осмотр следов преступления и иных обнаруженных предметов может производиться на месте производства следственного действия. Если для производства такого осмотра требуется продолжительное время или осмотр на месте затруднен, то предметы должны быть изъяты, упакованы, опечатаны, заверены подписью следователя на месте осмотра. Изъятию подлежат только те предметы, которые могут иметь отношение к уголовному делу. При этом в протоколе осмотра по возможности указываются индивидуальные признаки и особенности изымаемых предметов. Все обнаруженное и изъятое при осмотре должно быть предъявлено участникам осмотра. Так, предметами, изъятыми с места совершения кражи из магазинов, обычно являются стеклянные бутылки, алюминиевые банки со следами рук, возможно, преступников.

Так, к примеру, обнаруженные на месте происшествия следы рук человека, а данные следы являются основными при расследовании краж, совершенных в розничных сетевых магазинах, могут помочь определить примерный пол, возраст преступника. В некоторых случаях можно установить наличие анатомических дефектов строения тела в виде отсутствия конечностей или определит отношения к определенной специальности.

Осмотр предметов и документов может проводиться как следователем лично с использованием техники фотофиксации, с участием понятых, так и с участием специалиста. В ходе осмотра следователем составляется протокол осмотра предметов (документов), в котором конкретизируется и описывается весь ход проведения следственного действия. Так, например, следователем СО ОМВД России по Урицкому району в ходе расследования уголовного дела № 12-24, возбужденного 01.09.2020 по признакам состава преступления, предусмотренного ч.1 ст.158 УК РФ по факту хищения товарно-материальных ценностей из магазина «Магнит» АО «Тандер», а именно бутылки коньяка «Курвуазье», бутылки коньяка «Хеннесси», бутылки спиртосодержащего напитка «Шериданс», бутылки пива «Старый Мельник» из бочонка мягкое светлое, был произведен осмотр бутылки пива Старый Мельник¹ (рис. 2. 11). В ходе осмотра был обнаружен след пальца руки, что



было зафиксировано следователем в протоколе осмотра предметов (документов).

Рис. 2.11 (фото монитора ноутбука – след пальца руки на осмотренной

¹ Приговор по уголовному делу № 1-24/20. // Мирowego судьи судебного участка № 1 Урицкого района г. Орла Орловской области. URL: // <https://sudact.ru/> (дата обращения: 03.02.2022).

бутылке пива «Старый мельник»)

Обобщение и исследование судебно-следственной практики свидетельствует о том, что в процессе раскрытия магазинных краж одним из распространенных источников информации о событиях и лице (лицах), его совершивших, являются допросы. Поэтому, исключительно важное значение на первоначальном этапе расследования о кражах, совершенных в розничных сетевых магазинах, имеют допросы потерпевших и свидетелей.

Допрос определяется как следственное действие, которое заключается в получении и фиксации показаний допрашиваемого лица, в установленном законом порядке, об известных ему сведениях и фактах по расследуемому уголовному делу. Данные о вероятных преступниках в деле о магазинной краже можно получить во время допроса потерпевших – представителей предприятий, организаций – администраторы, директора магазинов и свидетелей – сотрудников магазинов, лиц, непосредственно наблюдавших за преступным событием, принимавших участие в задержании преступников либо видевших их при обстоятельствах, не связанных с преступным событием (входивших, выходивших из магазина, находившихся в торговом зале магазина, в котором совершена кража), очевидцев преступления, других лиц, которые находились в районе преступления, т.е. любого лица, которому могут быть известны какие-нибудь обстоятельства, подлежащие установлению по этому делу. Если показания свидетеля основываются на сообщениях иных лиц, данные лица также должны быть допрошены.

Свидетель может явиться на допрос с адвокатом. Если свидетель пришёл на допрос с адвокатом, приглашённым им для оказания юридической помощи, то адвокат присутствует при допросе и пользуется правами, которые предусмотрены ч.2 ст. 53 УПК РФ. Как и конституционное право любого допрашиваемого не свидетельствовать против себя и

собственных близких (ст. 51 Конституции РФ)¹, эта новация нацелена на всемерное обеспечение прав и законных интересов свидетеля, о нарушении которых адвокат после завершения допроса вправе сделать, заявление, подлежащее занесению в протокол допроса. Таковы самые принципиальные процессуально–тактические положения допроса свидетеля.

Применение тактических приемов при производстве допроса согласно сложившейся следственной ситуации и в зависимости от личностных характеристик допрашиваемого фигуранта по уголовному делу, с постановкой конкретных вопросов, нередко даёт возможность установить местонахождение интересующего лица (подозреваемого) и похищенного имущества.

В процессе допроса свидетелей необходимо выяснить индивидуальные особенности и способности человека к восприятию и запоминанию тех или иных обстоятельств; что первоначально привлекло внимание свидетеля; каков был характер действий подозреваемого; кто еще мог видеть происходящее; каково было освещение на месте преступления; в какое время происходило исследуемое событие; точное содержание разговоров и особенности речи преступников; наличие особых примет у преступников, особенности одежды.

Тактика допроса свидетелей (очевидцев), которые могут дать ценные сведения о краже, зависит от степени их заинтересованности. Таких свидетелей можно разделить на две группы:

1. Свидетели (очевидцы), не заинтересованные в исходе дела. Таковыми являются лица, наблюдавшие факт преступления, или лица, продающие, разгружавшие, перевозившие товар (сторожа, водители автомашин, работники складов, менеджеры, директора и администраторы магазинов, продавцы). Ценную информацию о местонахождении

¹ Конституция Российской Федерации: [принята всенародным голосованием 12 декабря 1993 г. с изменениями, одобренными в ходе общероссийского голосования 21 июля 2020 года]. – Текст : электронный // Официальный интернет-портал правовой информации : [сайт]. – URL: <http://www.pravo.gov.ru> (дата обращения: 18.02.2022).

похищенного имущества и самого подозреваемого могут дать при допросе соседи, располагающие сведениями об обстоятельствах личной жизни подозреваемого, сведениями о материальном положении лица, о том, что им было приобретено за последнее время или продано, сдано в ломбард, а также могут знать и указать местонахождение похищенного имущества, если им такое известно. Так, в производстве СО ОМВД России по Урицкому району Орловской области находилось уголовное дело по факту кражи товарно – материальных ценностей из магазина «Пятёрочка». При допросе свидетеля гражданки М. (соседка подозреваемого) была получена информация, интересующая следствие: подозреваемый гражданин Н. приходил к ней с предложением купить банку растворимого кофе «NESCAFE GOLD». Гражданин Н. сказал, что в «Пятёрочке» проходила акция, он купил 7 банок и предлагал Н. купить у него по более выгодной цене.

2. Свидетели (очевидцы), заинтересованные в исходе дела. Эти свидетели, как правило, дают ложные показания, поскольку имеют отношение к расследуемому событию или к лицам, связанным с похищением. Кроме того, они боятся привлечения их к уголовной ответственности за сокрытие краденного и не жалеют выдавать приобретенные вещи. Их лжесвидетельствование может объясняться желанием помочь своим родным и близким, причастным к данному преступлению.

В основном для собирания достоверной информации, получаемой от такой категории лиц, применяются приемы и правила логико-психологической природы, в частности: использование психологической реакции носителя информации на действия следователя (например, путём предъявления допрашиваемому вещественных доказательств). Так, в производстве СО ОМВД России по Урицкому району Орловской области

находится уголовное дело № 1-151¹ по факту кражи товарно – материальных ценностей из ООО «Пятёрочка». Подозреваемый гражданин Н. в ходе допроса пояснил, что состоит в отношениях с гражданкой С., которая проживает с ним. В день кражи, она находилась дома и о совершении преступления своим молодым человеком ничего не знает. При просмотре видеозаписи с камеры видеонаблюдения из торгового зала магазина «Пятёрочка», которая выходит на стеллаж с кофе и чаем видно, как мужчина складывает банки кофе в свой рюкзак, а девушка, стоящая рядом, рассматривает пачки чая, не делает мужчине замечания, по своим внешним признакам схожа с гражданкой С. В ходе допроса последняя отрицает свою причастность к преступлению. Однако, следователь СО ОМВД России по Урицкому району Орловской области, решила применить психологический приём – предъявление вещественных доказательств при допросе – показать С. банку кофе, по внешним признакам, схожую с украденным. Допрашиваемая вела себя беспокойно, перебирала пальцы рук, «бегала» глазами по кабинету, на вопросы следователя стала отвечать кратко и размыто. В итоге С. призналась в причастности к преступлению.

Таким образом, использование психологической реакции носителя информации на действия следователя прошло успешно.

Помимо следственных действий на первоначальном этапе расследования проводятся мероприятия организационного порядка. Среди них особое место при расследовании краж занимает инвентаризация. Цель проведения инвентаризации — зафиксировать наличие на объекте тех или иных материальных ценностей и не дать возможности заинтересованным лицам списать больше, чем украдено.

Согласно п. 27 Приказа Минфина РФ от 29 июля 1998 г. № 34н «Об утверждении Положения по ведению бухгалтерского учета и бухгалтерской

¹ Уголовное дело № 12001810154000151 // Архив СО ОМВД России по Урицкому району Орловской области. ОП. 1. 189 л.

отчетности в Российской Федерации» проведение инвентаризации обязательно при выявлении фактов хищения, злоупотребления или порчи имущества¹.

Инвентаризация по инициативе правоохранительных органов может производиться как при проверке заявлений и сообщений о совершенных хищениях из торговых розничных сетей, так и после возбуждения уголовного дела в ходе расследования. При возникновении необходимости в проведении инвентаризации следователь принимает решение о ее проведении, дает указание руководителям организаций, в подчинении которых находится объект кражи или иного хищения.

Процессуальный порядок назначения инвентаризации по поручению органов следствия не регламентирован. Поэтому если появляется необходимость в проведении инвентаризации, то, как правило, оформляется письмо. В нем указываются обстоятельства, вызвавшие проведение инвентаризации, материально-ответственные лица, наименование материальных ценностей, подлежащих проверке. Письмо подписывается начальником органа внутренних дел, которым назначается инвентаризация. При наличии возбужденного уголовного дела требование оформляется постановлением. При этом сотрудник правоохранительных органов должен определить: в каких организациях ее проводить, кто является материально-ответственными лицами. На основании этих документов руководитель проверяемого предприятия обязан издать приказ о создании рабочей инвентаризационной комиссии. Результаты проведения указанного организационного мероприятия оформляются установленным документом – инвентаризационной описью, в которой указывается размер и стоимость недостающих товарно-материальных ценностей.

¹ Об утверждении Положения по ведению бухгалтерского учета и бухгалтерской отчетности в Российской Федерации [Электронный ресурс] : приказ Минфина РФ от 29 июля 1998 г. № 34н // «КонсультантПлюс». 2021.

Инвентаризационная опись используется в уголовном деле для определения объема причиненного ущерба при совершении краж из розничных сетевых магазинов.

Таким образом, на первоначальном этапе расследования преступных деяний против собственности первостепенное значение приобретает производство таких следственных действий, как осмотр места происшествия, осмотр предметов (документов), допрос потерпевшего, допрос свидетеля. Приобретенная в итоге данных следственных действий информация позволяет воссоздать картину произошедшего преступного деяния, понять его механизм, получить данные о лице, осуществившем кражу.

Целеустремленность и наступательность первоначального этапа расследования является залогом объективного, полного и всестороннего исследования обстоятельств дела, правильного применения закона к лицам, совершившим преступление, возмещения причиненного ущерба и устранения причин и условий, способствовавших краже.

§ 3 Основные направления деятельности следователя на последующем этапе расследования краж, совершённых в розничных сетевых магазинах

Последующий этап расследования краж характеризуется проведением следственных и оперативно-розыскных мероприятий, направленных на развернутое доказывание. Одним из существенных моментов данного этапа является возможность тщательной и наиболее полной подготовки к следственным действиям, подробного изучения личности участника следственного действия и правильного выбора момента проведения тех или иных действий. Выбор их и последовательность проведения в значительной степени определяются следственной ситуацией, возникающей после осуществления первоначальных следственных действий по совершенному противоправному событию.

Какие же возникают типичные следственные ситуации, которые в дальнейшем определяют пути и варианты действия следователя на дальнейшем этапе расследования преступления?

Первая ситуация характеризуется достаточно полным объемом данных, полученных на предыдущем, первом этапе. Следователь обладает информацией, необходимой для доказывания всех обстоятельств и эпизодов преступной деятельности, а также изобличения лица, которое совершило кражу и признает свою вину. При этом следователь не имеет каких-либо сведений о совершении обвиняемым других преступлений. Поэтому его основная задача сводится к проверке и оценке имеющихся доказательств.

Вторая ситуация определяется тем, что собранных на начальном этапе расследования доказательств достаточно для предъявления обвинения лицу, совершившему кражу, и его изобличения, однако это лицо не признает себя виновным. В описанной ситуации деятельность следователя должна быть направлена на проверку доводов обвиняемого, выдвинутых в свою защиту, и их опровержение на основе имеющихся доказательств. В складывающейся ситуации следователь чаще всего производит изъятие записей с камер видеонаблюдения, выходящие на интересующий участок места совершения преступления. В дальнейшем полученный материал осматривается следователем и приобщается к уголовному делу. Процессуально такие действия оформляются как осмотр предметов (документов).

Третья ситуация характеризуется тем, что собранных на первоначальном этапе доказательств недостаточно, но обвиняемый признает себя виновным и дает правдивые показания. Это происходит, как правило, при явке с повинной, когда потерпевший остается неизвестным. В подобной ситуации основная задача следователя — закрепление полученной от обвиняемого информации соответствующими доказательствами и дальнейшее собирание и исследование доказательств его причастности к совершенной краже.

Четвертая ситуация характеризуется тем, что собранных на первоначальном этапе доказательств недостаточно и обвиняемый не признает свою вину. Такие ситуации возникают, например, при задержании лица во время реализации им похищенного имущества, когда преступник ссылается на законное его приобретение. Основной задачей следователя в этом случае является дальнейшее собирание и исследование доказательств причастности обвиняемого к совершенной краже и проверка, уточнение и опровержение доводов, выдвинутых обвиняемым.

Пятая ситуация складывается, когда доказательств достаточно относительно одного или нескольких эпизодов кражи, но имеются данные, свидетельствующие о совершении обвиняемым других преступлений.

В большинстве случаев на последующем этапе расследования проводятся: допрос обвиняемого, очные ставки, дополнительные допросы свидетелей, потерпевших, обвиняемых, следственный эксперимент, проверка и уточнение показаний на месте, предъявление для опознания, назначение судебных экспертиз.

Допрос обвиняемого начинается с того, что следователь выясняет отношение допрашиваемого к предъявленному обвинению. Если обвиняемый признает себя виновным в предъявленном обвинении и дает правдивые показания, возникает простая бесконфликтная ситуация. Основная задача следователя здесь — проверка и оценка ранее собранных доказательств, проверка и уточнение сведений, полученных из показаний допрашиваемого. В подобных случаях целесообразно детализировать обстоятельства, предшествовавшие совершению преступления, а также все обстоятельства после преступления.

При частичном признании обвиняемым своей вины следователю необходимо выяснить, какие конкретно обстоятельства и эпизоды он признает, а какие отрицает, какие доводы приводит обвиняемый в свою защиту, уточнить моменты действия самостоятельно или совместно с иным лицом.

Допрос обвиняемого, не признающего себя виновным, должен строиться с учетом собранных в процессе расследования доказательств. В данном случае достаточно проблематично получить сведения, которые подтверждают уже собранные доказательства. Так как данные факты противоречат друг другу, то следователю достаточно просто попасть в безвыходное положение. Поэтому уполномоченному лицу, проводящему расследование, необходимо быть весьма внимательным при оценке имеющихся доказательств и показаниями не признающего обвинение лица.

Если допрашиваемый отказывается давать показания, то целесообразно убедить его, что отказ от дачи показаний не принесет ему пользы, а, наоборот, ухудшит его положение, что он не использует своего законного права защищаться от предъявленного обвинения. Используя те или иные тактические приемы в целях получения правдивых показаний, следователю необходимо учитывать характерные особенности личности преступника.

На последующем этапе в качестве свидетелей по делам о кражах, совершенных в розничных сетевых магазинах, могут допрашиваться руководители учреждений, предприятий и организаций, охранники, соседи обвиняемого (подозреваемого), дворники и все другие лица, которые располагают сведениями о каких-либо обстоятельствах, связанных с совершенным преступлением. Круг выясняемых вопросов в основном совпадает с теми, которые задаются и потерпевшему.

При расследовании краж часто проводится очная ставка, направленная на устранение существенных противоречий в показаниях ранее допрошенных лиц. Типичными вариантами, обуславливающими необходимость проведения очной ставки, являются противоречия в показаниях потерпевшего, свидетелей и обвиняемого (подозреваемого) относительно обстоятельств совершения кражи, размера, количества и качества украденного имущества, противоречия в показаниях соучастников

относительно факта совместного совершения преступления. В каждом конкретном случае следователь сам определяет цели и тактику очной ставки. В зависимости от ситуации следователь может предъявить на очной ставке имеющиеся у него доказательства или часть их. Серийное проведение очных ставок значительно повышает их эффективность.

На последующем этапе достаточно часто осуществляется проверка и уточнение показаний на месте. Обычно это следственное действие проводится с обвиняемым, значительно реже — с потерпевшим и свидетелем. При этом не только проверяются и уточняются обстоятельства происшедшей кражи, описанной ими в ходе допроса, но и выявляется осведомленность допрашиваемого о деталях обстановки места происшествия; осуществляется поиск каких-либо следов преступления или предметов, которые могут служить вещественными доказательствами.

При расследовании краж могут назначаться следующие экспертизы: криминалистические (чаще всего – дактилоскопическая и трасологическая), судебно-товароведческая, товароведческая.

Путем судебно-товароведческой экспертизы выясняются наименование, цена, артикул, сорт и иные признаки товаров; однородны ли предметы, изъятые у подозреваемого, с похищенными.

При помощи товароведческой экспертизы выясняется, какой товар был в упаковке, обнаруженной при обыске у преступника; наименование, сорт, артикул и другие признаки похищенных товаров; однородность предметов, изъятых у подозреваемого, с предметами, находящимися в магазине, на складе.

Таким образом, правильный выбор ключевых направлений расследования, реализация целенаправленных тактических приемов при осуществлении следственных действий позволяют повысить результативность раскрываемости магазинных краж. В значительной части случаев на последующем этапе расследования краж осуществляются: допрос

обвиняемого, очные ставки, проверка показаний на месте, назначение судебных экспертиз.

ЗАКЛЮЧЕНИЕ

Магазинные кражи (шоплифтинг) определяются как осознанная противоправная деятельность по хищению товарно-материальных ценностей (товаров) в розничных магазинах современных форматов.

Рассматривая уголовно-правовую характеристику рассматриваемого вида преступлений, можно сказать, что увеличение суммы причиненного имущественного ущерба до 2 500 рублей для привлечения лица к уголовной ответственности за совершенное хищение в сетевой рознице, еще более усугубило сложившуюся криминогенную ситуацию в стране, повысило латентность преступлений рассматриваемой категории.

Криминалистическую характеристику краж составляют данные о личности преступника, о предмете похищенного (предметом магазинной кражи является имущество торгового объекта, представленное предметами материального мира (товарами) и обладающих экономической ценностью. Чаще всего таким имуществом выступают товары), о способе хищения (в магазинных кражах существуют достаточно обширное количество способов), обстановка совершения преступления, механизм следообразования.

Важным значением при расследование уголовных дел по факту хищения товарно-материальных ценностей из магазинов является возбуждение уголовного дела. Кражи, совершённые в розничных сетевых магазинах, имеют специфику своей направленности, ввиду чего существует достаточное количество сложностей. Во-первых, сообщения о преступлении поступают в основном от представителей потерпевшей организации (сетевой магазин); во-вторых, на принятие решения о возбуждении уголовного дела является установление фактического ущерба, причинённого кражей.

На первоначальном этапе расследования преступных деяний против собственности первостепенное значение приобретает производство таких следственных действий, как осмотр места происшествия, осмотр предметов (документов), допрос потерпевшего, допрос свидетеля. Приобретенная

в итоге данных следственных действий информация позволяет воссоздать картину произошедшего преступного деяния, понять его механизм, получить данные о лице, осуществившем кражу.

Особое внимание при расследовании магазинных краж уделяется осмотру места происшествия, которое, по своей сути, является неотложным первоначальным следственным действием. При производстве грамотного осмотра следователем устанавливается ряд фактов, играющих значение при принятии решения о возбуждении уголовного дела, например, поиск следов отпечатков рук, установление подозреваемого лица на камерах видеонаблюдения, установленных в магазинах, опросы представителей магазинов и очевидцев. При отсутствии осмотра места происшествия или при небрежном его выполнении может произойти утрата следов и вещественных доказательств. Кроме того, большинство вещественных доказательств начинают фигурировать в деле только после осмотра места происшествия.

Активность расследования, разумеется, не исчерпывается наступательностью действий следователя только на первоначальном этапе. Целенаправленная работа по уголовному делу должна осуществляться и на последующем этапе расследования. В этот период также должен проводиться комплекс следственных действий, обеспечивающих полноту и объективность этого специфического процесса.

СПИСОК ИСПОЛЬЗОВАННОЙ ЛИТЕРАТУРЫ:

I. Нормативные правовые акты и иные официальные документы

1. Конституция Российской Федерации: [принята всенародным голосованием 12 декабря 1993 г. с изменениями, одобренными в ходе общероссийского голосования 21 июля 2020 года]. – Текст : электронный // Официальный интернет-портал правовой информации : [сайт]. – URL: <http://www.pravo.gov.ru> (дата обращения: 18.02.2022).

2. Уголовный кодекс Российской Федерации : Федеральный закон от 13 июня 1996 года № 63-ФЗ : текст с изменениями и дополнениями на 25 марта 2022 г. – Текст : электронный // Официальный интернет-портал правовой информации : [сайт]. – URL: <http://www.pravo.gov.ru> (дата обращения: 27.03.2022).

3. Уголовно - процессуальный кодекс Российской Федерации : Федеральный закон от 18 декабря 2001 года № 174-ФЗ : текст с изменениями и дополнениями на 25 марта 2022 г. – Текст : электронный // Официальный интернет-портал правовой информации : [сайт]. – URL: <http://www.pravo.gov.ru> (дата обращения: 27.03.2022).

4. Кодекс Российской Федерации об административных правонарушениях : Федеральный закон от 30 декабря 2001 № 195-ФЗ : текст с изменениями и дополнениями на 26 января 2022 г. – Текст : электронный// Официальный интернет-портал правовой информации : [сайт]. – URL: <http://www.pravo.gov.ru> (дата обращения: 28.01.2022).

5. О бухгалтерском учете федер. закон Рос. Федерации от 06 декабря 2011 г. № 402-ФЗ: принят Гос. Думой Федер. Собр. Рос. Федерации 22 ноября 2011 года: одобр. Советом Федерации Федер. Собр. Рос. Федерации 29 ноября 2011 года // Собр. законодательства Рос. Федерации. 2011. № 50. Ст. 7344.

6. О частной детективной и охранной деятельности в Российской Федерации закон РФ от 11.03.1992 № 2487-1 принят Верховным Советом Российской Федерации 11.03.1992 [Электронный ресурс] : Доступ из

справочно-правовой системы «КонсультантПлюс».

7. Об утверждении Положения по ведению бухгалтерского учета и бухгалтерской отчетности в Российской Федерации [Электронный ресурс] : приказ Минфина РФ от 29 июля 1998 г. № 34н // «КонсультантПлюс». 2021.

II. Учебная, научная литература и иные материалы

1. Белкин Р. С. Криминалистическое обеспечение деятельности органов предварительного расследования / Р. С. Белкин. М.: Параллель. 2019. 269 с.

2. Бойцов А. И. Преступления против собственности. М.: Проспект. 2018. 158 с.

3. Криминалистика: учебник для вузов / под ред. Т. В. Аверьяновой, Р. С. Белкина, Ю. Г. Корухова, Е. Р. Россинской. М.: Проспект. 2017. 505 с.

4. Кукушкина И. А. Осмотр места происшествия по делам о кражах // Законность. 2018. № 11. С. 25–27.

5. Лебедь А. Л. Классификация магазинных воров в России // Вестник Казанского юридического института МВД России. Казань. 2017. №2(28). С. 66-70.

6. Лебедь А. Л. Магазинные кражи как вид экономических потерь в розничной сетевой торговле // Актуальные проблемы экономики и права. М.: Проспект. 2020. №2. С. 66-68.

7. Лебедь А. Л. Магазинные кражи (шоплифтинг) в обществе потребления. М.: Проспект. 2018. 310 с.

8. Лебедь А. Л. Розничная сетевая торговля как корпоративная жертва криминального поведения // Виктимология. 2020. №2. С. 18-20.

9. Майлис Н. П. Судебная трасология: учебное пособие. М.: Экзамен, Право и закон, 2018. 127 с.

10. Мирошниченко А. К. : Как воруют покупатели в магазинах и как с этим бороться // Безопасность бизнеса: информационный портал некоммерческого партнерства «Союз руководителей служб безопасности

Урала». URL: <http://www.ekbsecurity.ru/publications/> (дата обращения: 03.11.2021).

11. Ондар Д. С. К вопросу о первоначальных следственных действиях при расследовании квартирных краж // Юридические науки: проблемы и перспективы: материалы III Междунар. науч. конф. (г. Казань, май 2015 г.). Казань: Бук. 2015. С. 198-199.

12. Официальный сайт РИА Новости URL: <https://ria.ru> (дата обращения: 21.12.2021).

13. Официальный сайт Федеральной службы государственной статистики URL: https://rosstat.gov.ru/labour_force (дата обращения: 12.10.2021).

14. Тренинг «Способы и методы противодействия хищению товаров в торговле». СПб.: ЧОУ ДПОЦПП «Параллель», 2016. С. 40-41.

15. Унежский С. В. Уроки безопасности бизнеса: «Безопасность сетевых супермаркетов. Предотвращение хищений и краж» // Безопасность для всех : группа темат. интернет-порталов. – URL: <http://sec4all.net/statea120.html> (дата обращения: 03.11.2021).

16. Хрусталева В. Н. Участие специалиста-криминалиста в следственных действиях. СПб.: Питер, 2019. URL: <http://written.ru> (дата обращения: 10.03.2022).

17. Челобитчиков М. В. Стоимость похищенного имущества // Законность. М. 2017. № 3. С. 31-32.

18. Чумарин И. Г.: Предотвращение потерь в розничной торговле. М.: Феникс. 2017. 105 с.

19. Чурилов С. Н. Криминалистическая методика: теория и современность/ С. Н. Чурилов. М.: «Маркетинг». 2020. 401 с.

20. Цимбал Л. М. Проблемы участия понятых в производстве следственных действий // Вестник криминалистики. 2013. № 1. С. 77–78.

III. Эмпирические материалы

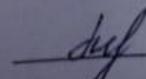
1. Приговор по уголовному делу № 1 - 23/ 20. // Орловского Ленинского районного суда (Орловской области) – URL.: // <https://sudact.ru/> (дата обращения: 10. 11. 2021)
2. Приговор по уголовному делу № 1-23/21. // Мирowego судьи судебного участка № 1 Урицкого района г. Орла Орловской области – URL: // <https://sudact.ru/> (дата обращения: 10.11.2021).
3. Приговор по уголовному делу № 1-24/20. // Мирowego судьи судебного участка № 1 Урицкого района г. Орла Орловской области – URL: // <https://sudact.ru/> (дата обращения: 03.02.2022).
4. Уголовное дело № 12001810154000151 // Архив СО ОМВД России по Урицкому району Орловской области. ОП. 1. 189 л.

«Материал вычитан, цифры, факты, цитаты сверены с первоисточником.

Материал не содержит сведений, составляющих государственную и

служебную тайну».

REDMI NOTE 9
AI QUAD CAMERA



А.Р. Пенькова